



รายงานสถานการณ์ภัยแล้งและภัยพิบัติ ณ วันที่ 13 เมษายน 2558 และผลการปฏิบัติการฝนหลวงประจำวันวันที่ 12 เมษายน 2558

กลุ่มวิชาการปฏิบัติการฝนหลวง กองปฏิบัติการฝนหลวงกรมฝนหลวงและการบินเกษตร
royalrainmaking_academic@hotmail.com

สถานการณ์ภัยแล้งและภัยพิบัติ

๑ การคาดหมายพื้นที่ประสบภัยแล้ง

จังหวัดที่ได้รับผลกระทบภัยแล้งตามรายงานของกรมควบคุมและบรรเทาสาธารณภัย (ปภ.) ตั้งแต่วันที่ 20 ตุลาคม 2557 – ปัจจุบัน มีทั้งสิ้น 33 จังหวัด 191 อำเภอ 1,069 ตำบล 9,613 หมู่บ้าน (เปรียบเทียบกับทั่วประเทศ 74,965 หมู่บ้าน คิดเป็น 12.82%)

ภาค	รายชื่อจังหวัด(จำนวนอำเภอ) ที่ประกาศภัยแล้ง	จำนวนจังหวัดที่ประกาศภัยแล้ง (จังหวัด(อำเภอ))
เหนือ	เชียงใหม่(23), พิชณุโลก(9), แพร่(8), ตาก(6), พิจิตร(6), สุโขทัย(1), กำแพงเพชร(3), น่าน(1), ลำปาง(1)	9(58)
กลาง	นครสวรรค์(3), ชัยนาท(6), ลพบุรี(5), กาญจนบุรี(4), สระบุรี(10)	5(28)
ต.อ.เฉียงเหนือ	นครราชสีมา(23), ชัยภูมิ(7), ขอนแก่น(9), สกลนคร(4), อำนาจเจริญ(4), บุรีรัมย์(4), มหาสารคาม(1), กาฬสินธุ์(2), อุดรดิตถ์(1)	9(55)
ตะวันออก	จันทบุรี(9), ชลบุรี(1), สระแก้ว(9)	3(19)
ใต้	ราชบุรี(5), ประจวบคีรีขันธ์(2), ตรัง(10), สตูล(2), เพชรบุรี(4), นครศรีธรรมราช(5), กระบี่(3)	7(31)
รวม จำนวนจังหวัด(อำเภอ+อำเภอที่เพิ่มเข้ามาวันนี้) ที่ประกาศภัยแล้ง		33(191)

ที่มา: กรมป้องกันและบรรเทาสาธารณภัย (ปภ.)

๑ พื้นที่ร้องขอฝน(ตั้งแต่วันที่1 มีนาคม 2558 – ปัจจุบัน)

ภาค	รายชื่อจังหวัด (จำนวนอำเภอ) ที่มีผู้ขอรับบริการ	จำนวนผู้ร้องขอฝน (ราย)
เหนือ	กำแพงเพชร(2), เชียงใหม่(3), ตาก(1), น่าน(1), พิจิตร(1), เพชรบูรณ์(4), แพร่(9), ลำปาง(1), ลำพูน(8), สุโขทัย(1), เชียงราย(18), แม่ฮ่องสอน(7), อุดรดิตถ์(2)	24
กลาง	กาญจนบุรี(1), ชัยนาท(3), นครสวรรค์(4), ลพบุรี(1), สุพรรณบุรี(2)	12
ตะวันออกเฉียงเหนือ	กาฬสินธุ์(1), ชัยภูมิ(2), นครราชสีมา(32), บุรีรัมย์(22), มหาสารคาม(2), ร้อยเอ็ด(20), ศรีสะเกษ(1), สุรินทร์(1), อำนาจเจริญ(1), อุดรธานี(32)	17
ตะวันออก	จันทบุรี(2), ชลบุรี(1), ตราด(2), ปราจีนบุรี(9), ระยอง(3), สระแก้ว(9), ฉะเชิงเทรา(3)	28
ใต้	ชุมพร(6), ตรัง(1), นครศรีธรรมราช(23), นราธิวาส(5), ประจวบคีรีขันธ์(2), พังงา(2), เพชรบุรี(7), ระนอง(5), ราชบุรี(1), สุราษฎร์ธานี(10)	36
รวม	45 จังหวัด 274 อำเภอ	117

๑ สถานการณ์ภาวะหมอกควันในพื้นที่ภาคเหนือและจุดความร้อน (Hotspot)

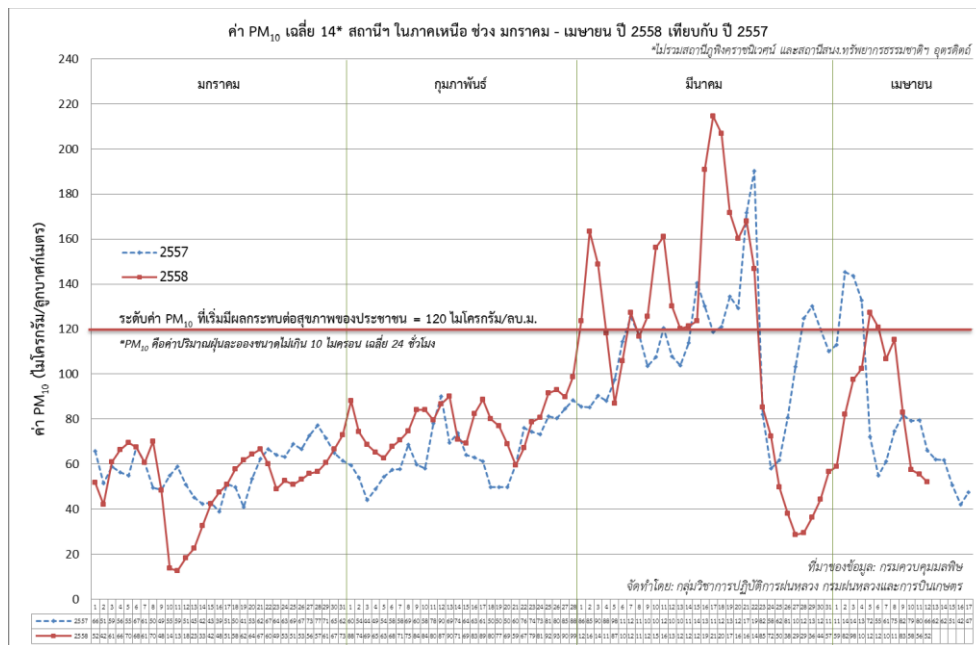
ตารางค่า PM₁₀ในพื้นที่ภาคเหนือ5 วันที่ผ่านมามีค่าดังนี้

จังหวัด	ชื่อสถานี	ค่า PM ₁₀ ¹					คุณภาพอากาศ
		8 เม.ย.	9 เม.ย.	10 เม.ย.	11 เม.ย.	12 เม.ย.	
เชียงราย	สนง.ทรัพยากรธรรมชาติและสิ่งแวดล้อม อ.เมือง	121	75	48	36	33	ดี
	สนง.สาธารณสุขอำเภอแม่สาย อ.แม่สาย	95	68	45	30	37	ดี
เชียงใหม่	ศาลากลางจังหวัดเชียงใหม่ อ.เมือง	115	72	56	62	55	ปานกลาง
	โรงเรียนยุพราชวิทยาลัย อ.เมือง	107	72	65	65	56	ปานกลาง
	พระตำหนักภูพิงคราชนิเวศน์* (Mobile)	26	20	17	18	49	ดี

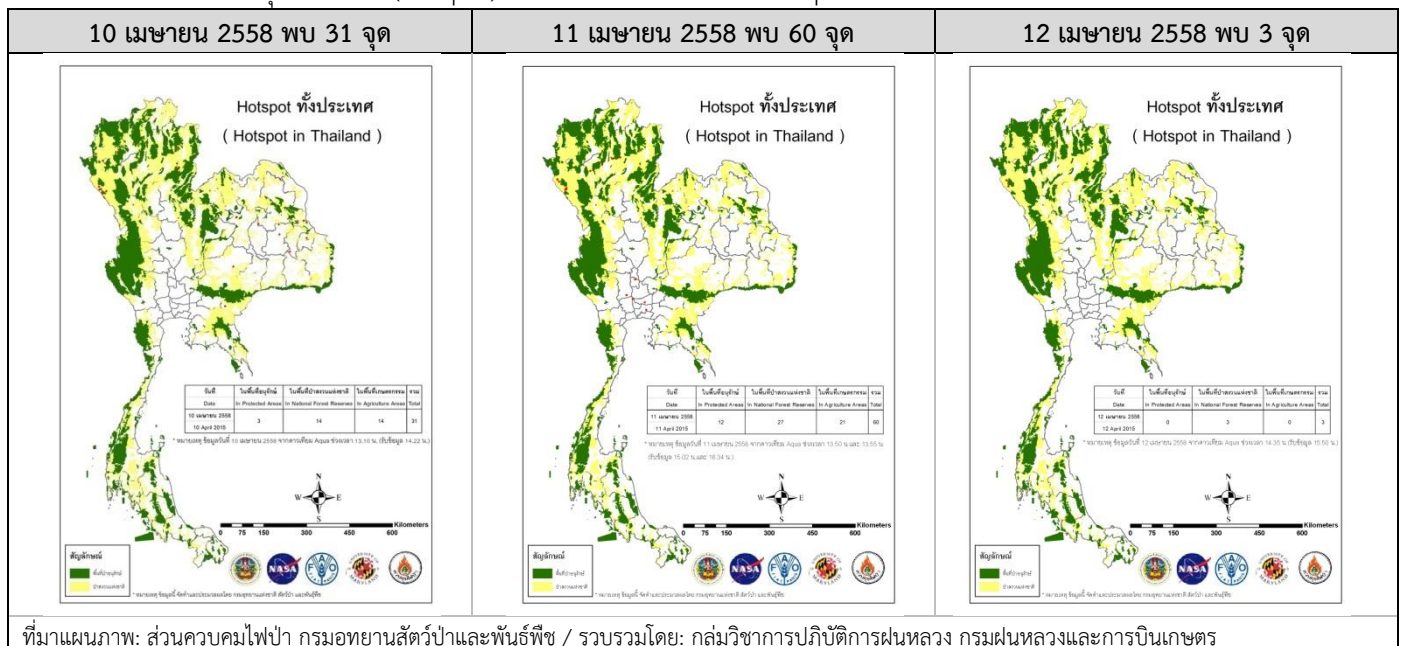
¹PM₁₀ คือ ปริมาณฝุ่นละอองขนาดไม่เกิน 10 ไมครอน มาตรฐานค่าเฉลี่ย 24 ชั่วโมง ต้องไม่เกิน 120 ไมโครกรัมต่อลูกบาศก์เมตร

จังหวัด	ชื่อสถานี	ค่า PM ₁₀ ¹					คุณภาพอากาศ
		8 เม.ย.	9 เม.ย.	10 เม.ย.	11 เม.ย.	12 เม.ย.	
ลำปาง	สถานีอุตุนิยมวิทยาลำปาง อ.เมือง	153	88	53	62	40	ปานกลาง
	โรงพยาบาลส่งเสริมสุขภาพบ้านสบป่าด อ.แม่เมาะ	100	-	48	43	49	ปานกลาง
	โรงพยาบาลส่งเสริมสุขภาพบ้านท่าสี่ อ.แม่เมาะ	116	78	59	60	66	ปานกลาง
	การประปาส่วนภูมิภาคแม่เมาะ อ.แม่เมาะ	124	90	-	56	47	ปานกลาง
ลำพูน	สนามกีฬา อบจ.	103	72	50	66	111	ปานกลาง
แม่ฮ่องสอน	สนง.ทรัพยากรธรรมชาติและสิ่งแวดล้อม อ.เมือง	134	134	79	82	32	ปานกลาง
น่าน	สำนักงานเทศบาลเมืองน่าน อ.เมือง	120	69	49	48	52	ปานกลาง
แพร่	สถานีอุตุนิยมวิทยาแพร่ อ.เมือง	107	81	68	74	35	ปานกลาง
พะเยา	อุทยานการเรียนรู้กว๊านพะเยา อ.เมือง	109	72	51	42	68	ปานกลาง
ตาก	สถานีอุตุนิยมวิทยาแม่สอด อ.แม่สอด	110	107	78	53	33	ปานกลาง
อุตรดิตถ์	สนง.ทรัพยากรธรรมชาติและสิ่งแวดล้อม* (Mobile)	70	43	51	56	37	ปานกลาง
ค่า PM ₁₀ เฉลี่ย 14* สถานีในภาคเหนือ (*ไม่รวมสถานีอุทกวิทยาและสถานี และสนง.ทรัพยากรธรรมชาติฯ อุตรดิตถ์)		115	83	58	56	52	-

ที่มา: กรมควบคุมมลพิษ



แผนภาพแสดงจุดความร้อน (Hotspot) ในประเทศไทยจากดาวเทียม Aqua ระบบ MODIS



๑ สถานการณ์ปริมาณน้ำเก็บกักในอ่างเก็บน้ำที่สำคัญ

ชื่ออ่างเก็บน้ำ	ความจุของอ่างที่ รณก. ² (ล้าน ลบ.ม.)	ปริมาณน้ำในอ่างฯ(%)					หมายเหตุ
		8 เม.ย.	9 เม.ย.	10 เม.ย.	11 เม.ย.	12 เม.ย.	
ภาคเหนือ							
- ภูมิพล(ตาก)	13,462	41	41	41	40	40	ระดับน้ำต่ำกว่า 50%
- สิริกิติ์(อุตรดิตถ์)	9,510	54	54	54	53	53	ระดับน้ำต่ำกว่า 60%
- แม่จัด(เชียงใหม่)	265	46	46	46	46	46	ระดับน้ำต่ำกว่า 50%
- แม่กวาง(เชียงใหม่)	263	16	16	16	16	16	ระดับน้ำต่ำกว่า 20%
- กิวลม(ลำปาง)	106	42	42	42	41	41	ระดับน้ำต่ำกว่า 50%
- กิวคอง(ลำปาง)	170	39	39	39	38	38	ระดับน้ำต่ำกว่า 40%
- แควน้อย(พิษณุโลก)	939	37	36	36	36	35	ระดับน้ำต่ำกว่า 40%
ภาคตะวันออกเฉียงเหนือ							
- ห้วยหลวง(อุดรธานี)	135	28	28	28	27	27	ระดับน้ำต่ำกว่า 30%
- น้ำอูน(สกลนคร)	520	42	42	42	42	42	ระดับน้ำต่ำกว่า 50%
- น้ำพุง(สกลนคร)	166	31	31	31	31	31	ระดับน้ำต่ำกว่า 40%
- จุฬารามย์(ชัยภูมิ)	164	48	48	48	48	48	ระดับน้ำต่ำกว่า 50%
- อุบลรัตน์(ขอนแก่น)	2,431	39	39	39	39	39	ระดับน้ำต่ำกว่า 40%
- ลำปาว(กาฬสินธุ์)	1,980	30	29	29	29	28	ระดับน้ำต่ำกว่า 30%
- ลำตะคอง(นครราชสีมา)	314	37	36	36	36	36	ระดับน้ำต่ำกว่า 40%
- ลำพระเพลิง(นครราชสีมา)	110	23	23	23	23	23	ระดับน้ำต่ำกว่า 30%
- มูลบย(นครราชสีมา)	141	43	43	43	43	43	ระดับน้ำต่ำกว่า 50%
- ลำแซะ(นครราชสีมา)	275	42	42	42	42	42	ระดับน้ำต่ำกว่า 50%
- ลำนางรอง(บุรีรัมย์)	121	55	55	55	55	55	ระดับน้ำต่ำกว่า 60%
- ลำปลายมาศ(นครราชสีมา)	98	54	53	53	53	53	ระดับน้ำต่ำกว่า 60%
ภาคกลาง							
- ป่าสัก(ลพบุรี)	960	35	34	34	34	33	ระดับน้ำต่ำกว่า 40%
- ทับเสลา(อุทัยธานี)	160	31	31	31	31	31	ระดับน้ำต่ำกว่า 40%
- กระเสี้ยว(สุพรรณบุรี)	240	43	43	43	42	42	ระดับน้ำต่ำกว่า 50%
- ศรีนครินทร์(กาญจนบุรี)	17,745	70	70	70	70	70	-
- วชิราลงกรณ์(กาญจนบุรี)	8,860	50	50	49	49	49	ระดับน้ำต่ำกว่า 50%
ภาคตะวันออก							
- ชุนด่านฯ(นครนายก)	224	29	28	27	27	26	ระดับน้ำต่ำกว่า 30%
- คลองสิียด(ฉะเชิงเทรา)	420	22	22	22	22	22	ระดับน้ำต่ำกว่า 30%
- บางพระ(ชลบุรี)	117	36	36	36	36	36	ระดับน้ำต่ำกว่า 40%
- หนองปลาไหล(ระยอง)	164	59	59	59	59	59	ระดับน้ำต่ำกว่า 60%
- ประแสร์(ระยอง)	248	75	75	75	74	74	-
- พระปรัง (สระแก้ว)	97	37	37	37	37	36	ระดับน้ำต่ำกว่า 40%
- ดอกกราย (ระยอง)	71	27	27	27	27	27	ระดับน้ำต่ำกว่า 30%
- คลองพระพุทธ (จันทบุรี)	70	68	67	68	67	67	-
ภาคใต้							
- แก่งกระเจาน(เพชรบุรี)	710	48	47	47	47	47	ระดับน้ำต่ำกว่า 50%
- ปรามบุรี(ประจวบคีรีขันธ์)	347	43	43	43	42	42	ระดับน้ำต่ำกว่า 50%
- รัชชประภา(สุราษฎร์ธานี)	5,639	75	75	75	75	75	-
- บางลา(ยะลา)	1,454	87	87	87	86	86	-

ที่มา: กรมชลประทาน

²รณก. = ระดับน้ำเก็บกัก

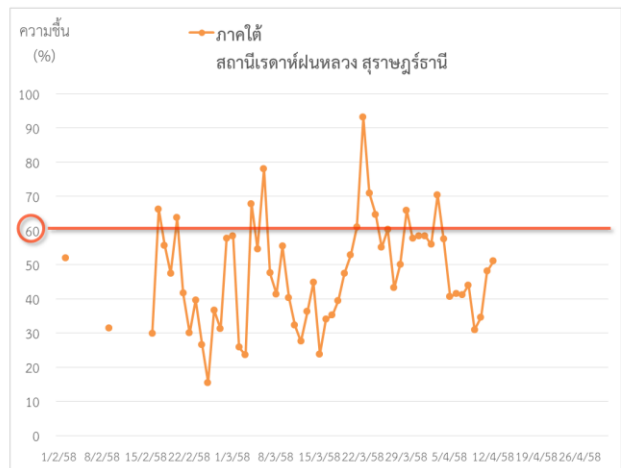
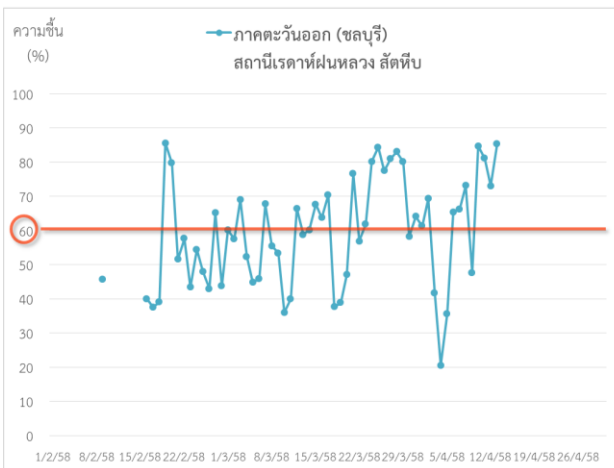
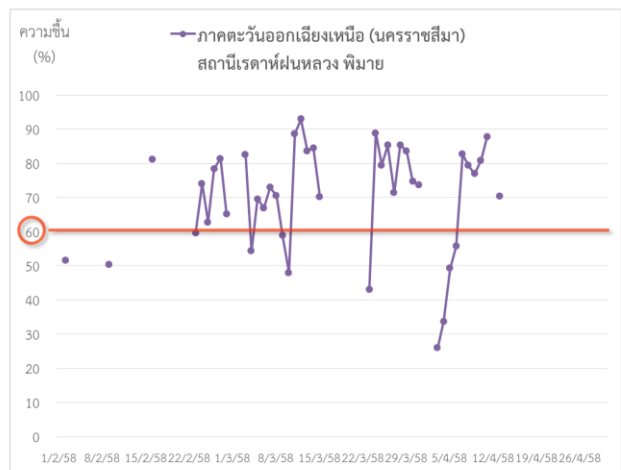
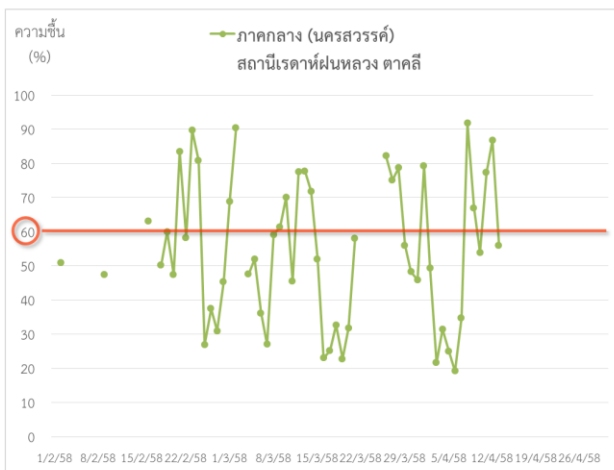
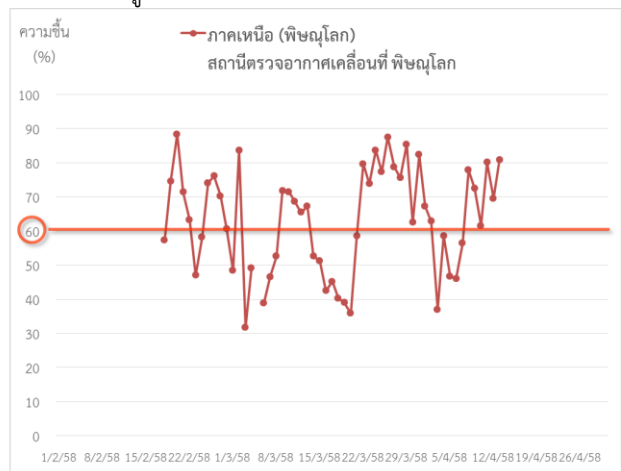
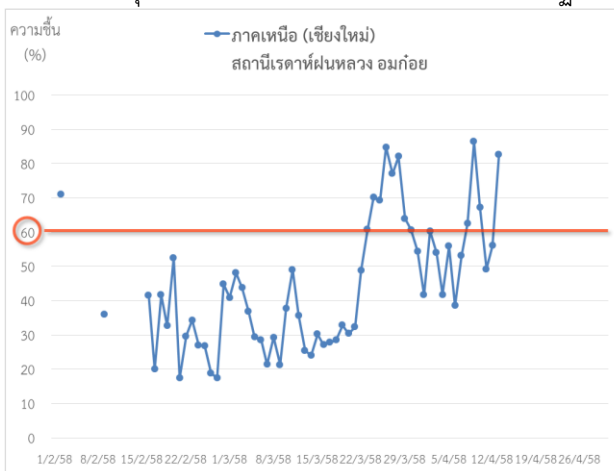
การสภาพอากาศและการพยากรณ์อากาศประจำวัน

๑ ข้อมูลความชื้นจากการตรวจอากาศชั้นบน (Sounding)ระยะความสูง 5,000 - 10,000 ฟุต

ภาค	สถานีตรวจอากาศ	ความชื้นสัมพัทธ์ (%)					หมายเหตุ
		8 เม.ย.	9 เม.ย.	10 เม.ย.	11 เม.ย.	12 เม.ย.	
ภาคเหนือ	สถานีเรดาร์ฝนหลวง อมก๋อย	62.5	86.4	67.2	49.2	82.7	-
	สถานีตรวจอากาศเคลื่อนที่ พิษณุโลก	77.8	72.5	61.6	80.1	80.9	-
ภาคกลาง	สถานีเรดาร์ฝนหลวง ตาคลี	91.8	67.0	53.9	77.3	56.0	-
ภาคตะวันออกเฉียงเหนือ	สถานีเรดาร์ฝนหลวง พิมาย	79.4	77.0	80.9	87.8	70.4	-
ภาคตะวันออก	สถานีเรดาร์ฝนหลวง สัตหีบ	73.2	47.7	84.7	81.2	85.4	-
ภาคใต้	สถานีเรดาร์ฝนหลวง สุราษฎร์ธานี	44.0	31.0	34.6	48.1	-	-

๑ กราฟแนวโน้มความชื้นอากาศชั้นบน (ระยะความสูง 5,000-10,000 ฟุต) ตั้งแต่วันที่ 2 กุมภาพันธ์ - ปัจจุบัน

หมายเหตุ: ระดับความชื้นสัมพัทธ์ที่เหมาะสมในการปฏิบัติการฝนหลวงควรสูงกว่าร้อยละ 60 ขึ้นไป



๑ การพยากรณ์อากาศและลักษณะอากาศทั่วไป ประจำวันที่ 13 เมษายน 2558

บริเวณความกดอากาศสูงกำลังค่อนข้างแรงจากประเทศจีน แผ่ลงมาปกคลุมประเทศไทยตอนบนและทะเลจีนใต้แล้ว ลักษณะเช่นนี้ทำให้บริเวณประเทศไทยจะมีพายุฤดูร้อนเกิดขึ้น ซึ่งจะมีลักษณะของพายุฝนฟ้าคะนอง ลมกระโชกแรง และลูกเห็บตกได้บางพื้นที่ สำหรับภาคใต้จะมีผลกระทบถึงวันที่ 14 เมษายน 2558 ขอให้ประชาชนระวังอันตรายจากพายุฤดูร้อนที่เกิดขึ้น รวมถึงอยู่ห่างจากต้นไม้ใหญ่ ป้ายโฆษณา และสิ่งก่อสร้างที่ไม่แข็งแรงไว้ด้วย

๑ การพยากรณ์อากาศรายภาคและการวิเคราะห์สภาพอากาศในการปฏิบัติการฝนหลวง 7 วันข้างหน้า

ภาคเหนือ	
- พยากรณ์อากาศ	ในวันที่ 13 เม.ย. มีเมฆเป็นส่วนมาก โดยมีพายุฝนฟ้าคะนองเป็นแห่งๆถึงกระจาย ร้อยละ 30-40 ของพื้นที่ กับมีลมกระโชกแรงและลูกเห็บตกบางแห่ง อุณหภูมิต่ำสุด 19-25 องศาเซลเซียส อุณหภูมิสูงสุด 32-39 องศาเซลเซียส ส่วนในช่วงวันที่ 14-19 เม.ย. มีอากาศเย็นในตอนเช้า มีฝนฟ้าคะนองบางแห่ง ร้อยละ 10 ของพื้นที่ อุณหภูมิต่ำสุด 18-24 องศาเซลเซียส อุณหภูมิสูงสุด 33-37 องศาเซลเซียส ลมตะวันออกเฉียงใต้ ความเร็ว 10-30 กม./ชม.
- วิเคราะห์โอกาสปฏิบัติการฝนหลวง	วันที่ 13 เม.ย. อิทธิพลของบริเวณความกดอากาศสูงแผ่ปกคลุมถึงเหนือ เกิดการปะทะกับมวลอากาศร้อน ส่งผลให้เกิดพายุฝนฟ้าคะนองในพื้นที่ภาคเหนือโดยเฉพาะฝั่งตะวันตกของภาค สภาพอากาศจึงเหมาะสมต่อการปฏิบัติการฝนหลวง หลังจากนั้นวันที่ 14-15 เม.ย. โอกาสเกิดฝนจะลดลงตามลำดับ
ภาคกลาง	
- พยากรณ์อากาศ	ในวันที่ 13 เม.ย. มีเมฆเป็นส่วนมาก โดยมีพายุฝนฟ้าคะนองเป็นแห่งๆถึงกระจาย ร้อยละ 30-40 ของพื้นที่ กับมีลมกระโชกแรงและลูกเห็บตกบางแห่ง อุณหภูมิต่ำสุด 23-25 องศาเซลเซียส อุณหภูมิสูงสุด 32-37 องศาเซลเซียส ลมตะวันออกเฉียงใต้ ความเร็ว 15-30 กม./ชม. ส่วนในช่วงวันที่ 14-19 เม.ย. มีเมฆบางส่วน กับมีฝนฟ้าคะนองบางแห่ง ร้อยละ 10 ของพื้นที่ และลมแรง อุณหภูมิต่ำสุด 22-24 องศาเซลเซียส อุณหภูมิสูงสุด 33-38 องศาเซลเซียส ลมตะวันออกเฉียงเหนือ ความเร็ว 15-35 กม./ชม.
- วิเคราะห์โอกาสปฏิบัติการฝนหลวง	คาดการณ์ว่าวันที่ 13 เม.ย. จะเกิดพายุฝนฟ้าคะนองและลมกระโชกแรง ในบริเวณบางส่วนของจังหวัดกาญจนบุรี อุทัยธานี ลพบุรี สระบุรี และนครสวรรค์ ส่วนวันที่ 14-15 เม.ย. โอกาสการเกิดฝนฟ้าคะนองจะลดลง โดยจะมีฝนบริเวณบางพื้นที่ของจังหวัดสระบุรี และ ลพบุรี
ภาค ต.อ.เฉียงเหนือ	
- พยากรณ์อากาศ	อากาศเย็นในตอนเช้า โดยมีฝนฟ้าคะนองบางแห่ง ร้อยละ 10 ของพื้นที่ ทางตอนล่างของภาค และลมแรง เกือบตลอดช่วง อุณหภูมิต่ำสุด 18-23 องศาเซลเซียส อุณหภูมิสูงสุด 32-38 องศาเซลเซียส ลมตะวันออกเฉียงเหนือ ความเร็ว 20-35 กม./ชม.
- วิเคราะห์โอกาสปฏิบัติการฝนหลวง	บริเวณความกดอากาศสูงกำลังค่อนข้างแรงจากประเทศจีนแผ่ ปกคลุมประเทศไทยตอนบน ทำให้บางพื้นที่อาจมีพายุฤดูร้อนเกิดขึ้น โดยมีพายุฝนฟ้าคะนอง ลมกระโชกแรง กับมีลูกเห็บตก ในขณะที่บางพื้นที่กลุ่มเมฆอาจมีการพัฒนาตัวในแนวตั้งได้น้อยและพัฒนาตัวช้า ลักษณะอากาศเช่นนี้เอื้อต่อการปฏิบัติการฝนหลวงเล็กน้อย
ภาคตะวันออก	
- พยากรณ์อากาศ	ในวันที่ 13 เม.ย. มีเมฆมากกับมีพายุฝนฟ้าคะนองกระจาย ร้อยละ 40-60 ของพื้นที่ และมีลมกระโชกแรงบางแห่ง อุณหภูมิต่ำสุด 22-25 องศาเซลเซียส อุณหภูมิสูงสุด 32-35 องศาเซลเซียส ลมตะวันออก ความเร็ว 15-30 กม./ชม. ทะเลมีคลื่นสูงประมาณ 1 เมตร บริเวณที่มีฝนฟ้าคะนองมีคลื่นสูงประมาณ 2 เมตร ในช่วงวันที่ 14-19 เม.ย. มีเมฆบางส่วน กับมีฝนฟ้าคะนองบางแห่งร้อยละ 10 ของพื้นที่ และลมแรง ลมตะวันออกเฉียงเหนือ ความเร็ว 20-35 กม./ชม. ทะเลมีคลื่นสูง 1-2 เมตร ห่างฝั่งมีคลื่นสูงประมาณ 2 เมตร
- วิเคราะห์โอกาสปฏิบัติการฝนหลวง	ภาคตะวันออกมีโอกาสดังกล่าวพายุฤดูร้อนในหลายพื้นที่ โดยมีลักษณะพายุฝนฟ้าคะนองและลมกระโชกแรง การวางแผนการปฏิบัติการฝนหลวง ต้องระมัดระวังและหลีกเลี่ยงผลกระทบ เพื่อไม่ให้เป็นการซ้ำเติมจากพายุฤดูร้อนที่อาจเกิดขึ้น ในระยะ 1-2 วันนี้
ภาคใต้	
- พยากรณ์อากาศ (ภาคใต้ฝั่งตะวันออก)	ในช่วงวันที่ 13-15 เม.ย. มีเมฆเป็นส่วนมากกับมีฝนฟ้าคะนองกระจาย ร้อยละ 40-60 ของพื้นที่ และมีลมกระโชกแรงบางแห่ง อุณหภูมิต่ำสุด 20-26 องศาเซลเซียส อุณหภูมิสูงสุด 31-37 องศาเซลเซียส ลมตะวันออก ความเร็ว 20-40 กม./ชม. ทะเลมีคลื่นสูงประมาณ 2 เมตร ส่วนบริเวณที่มีฝนฟ้าคะนอง ทะเลมีคลื่นสูง 2-3 เมตร ส่วนในช่วงวันที่ 16-19 เม.ย. มีเมฆบางส่วน กับมีฝนฟ้าคะนองบางแห่งร้อยละ 10 ของพื้นที่ ลมตะวันออก ความเร็ว 15-30 กม./ชม. ทะเลมีคลื่นสูงประมาณ 1 เมตร
- พยากรณ์อากาศ (ภาคใต้ฝั่งตะวันตก)	ในช่วงวันที่ 13-15 เม.ย. มีฝนฟ้าคะนองเป็นแห่งๆ ถึงกระจาย ร้อยละ 30-40 ของพื้นที่ กับมีลมกระโชกแรงบางแห่ง ส่วนในช่วงวันที่ 16-19 เม.ย. มีเมฆบางส่วนกับมีฝนฟ้าคะนองบางแห่งร้อยละ 10 ของพื้นที่ อุณหภูมิต่ำสุด 23-26 องศาเซลเซียส อุณหภูมิสูงสุด 33-37 องศาเซลเซียส ลมตะวันออก ความเร็ว 15-35 กม./ชม. ทะเลมีคลื่นสูง 1-2 เมตร ส่วนบริเวณที่มีฝนฟ้าคะนอง ทะเลมีคลื่นสูงประมาณ 2 เมตร
- วิเคราะห์โอกาสปฏิบัติการฝนหลวง	อากาศร้อนในตอนกลางวัน และมีโอกาสเกิดการก่อตัวของกลุ่มเมฆบริเวณจังหวัดราชบุรี เพชรบุรี ประจวบคีรีขันธ์ ชุมพร ระนอง สุราษฎร์ธานี นครศรีธรรมราช พัทลุง พังงา กระบี่ ภูเก็ต ตรัง สงขลา ทำให้มีโอกาสดังกล่าวปฏิบัติการฝนหลวงได้

ที่มา: การพยากรณ์อากาศได้จากกรมอุตุนิยมวิทยา

การปฏิบัติการฝนหลวงประจำวันตามแผนป้องกันภัยพิบัติ 2558

๑ การปฏิบัติการฝนหลวงเพื่อบรรเทาปัญหาภัยแล้ง

ผลปฏิบัติการฝนหลวง ประจำวันที่ 12 เมษายน 2558							13 เม.ย. 58(10.00 น.)
ภาค - หน่วย ปฏิบัติการฯ	หน่วย ปฏิบัติการฯ (หน่วย)	เครื่องบิน ผล./ทอ. (ลำ)	จำนวน เที่ยวบิน (เที่ยว)	จำนวน ชั่วโมงบิน (ชั่วโมง)	ปริมาณการใช้ สารฝนหลวง (ตัน/นัด)	จังหวัดที่มีการรายงานฝนตก (จำนวนจังหวัด/อ่างเก็บน้ำเป้าหมาย)	การวางแผนประจำวัน
เหนือ	2	5/1	6	11:05	4.8	7/-	
- เชียงใหม่	1	Casa(2) BT(1)	4	6:45	4.0	ฝนเล็กน้อย-ปานกลางและหนักบางพื้นที่ บริเวณ จ.แพร่ (สอง ร่องกวาง สูงเม่น ลอง เด่นชัย) จ.ลำปาง (งาว แม่เมาะ เมืองปาน แจ้ ห่ม เมือง) จ.พะเยา (เชียงม่วน)	Stand By วิเคราะห์และติดตาม สภาพอากาศ
- พิษณุโลก	1	Casa(1) Caravan(1) SKA(1)	2	4:20	0.8	ฝนตกเล็กน้อยถึงปานกลางบริเวณ จ.พิษณุโลก (เนินมะปราง วังทอง ชาติ ตระการ นครไทย วัดโบสถ์ เมือง บางระกำ) จ.เพชรบูรณ์ (เมือง เขาค้อ วังโป่ง) จ.พิจิตร (สากเหล็ก วังทรายพูน เมือง ทัพคล้อ) จ.อุตรดิตถ์ (เมือง ตรอน ทองแสนขัน)	Stand By วิเคราะห์และติดตาม สภาพอากาศ
กลาง	2	4/-	8	12:20	6.8	1/2	
- นครสวรรค์	1	Casa(2)	4	7:10	4.0	ไม่มีฝนตก	Stand By วิเคราะห์และติดตาม สภาพอากาศ
- กาญจนบุรี	1	Caravan(2)	4	5:10	2.8	มีฝนตกเล็กน้อยบริเวณ จ.กาญจนบุรี(เมือง สังขละบุรี ศรีสวัสดิ์) พื้นที่ลุ่มรับน้ำเขื่อนศรี นครินทร์ ,เขื่อนวชิราลงกรณ์	Stand By วิเคราะห์และติดตาม สภาพอากาศ
ต.อ.เฉียงเหนือ	2	2/3	0	0:00	0.0		
- ขอนแก่น	1	Casa(2)	ไม่ปฏิบัติการฝนหลวง เนื่องจากลมผิวพื้นและลมชั้นบนมีกำลังแรง ทำให้กลุ่มเมฆ คิวมูลัสในพื้นที่เป้าหมายไม่พัฒนาตัว				Stand By วิเคราะห์และติดตาม สภาพอากาศ
- นครราชสีมา	1	BT(1) AU(2)	ไม่ปฏิบัติการฝนหลวง เนื่องจากลมผิวพื้นและลมชั้นบนมีกำลังแรง ทำให้กลุ่มเมฆ คิวมูลัสในพื้นที่เป้าหมายไม่พัฒนาตัว				Stand By วิเคราะห์และติดตาม สภาพอากาศ
ตะวันออก	2	4/-	6	8:20	4.2	4/-	
- ระยอง	1	Caravan(2) (CARAVAN 1918 ครอบซ่อม 100 ชม.)	2	3:00	1.4	มีฝนตกอยู่ในเกณฑ์เล็กน้อย-ปานกลางเป็น บริเวณกว้างในพื้นที่ จ.ฉะเชิงเทรา(ท่า ตะเกียบ) จ.ชลบุรี(บ่อทอง หนองใหญ่ ศรี ราชา) จ.ระยอง(วังจันทร์ แกลง) และมีฝนตก หนักในบางพื้นที่ของ จ.ชลบุรี (บางละมุง สัต หีบ) จ.ระยอง(บ้านฉาง นิคมพัฒนา ปลวก แดง บ้านค่าย เมืองระยอง)	Stand By วิเคราะห์และติดตาม สภาพอากาศ
- จันทบุรี	1	Caravan(2)	4	5:20	2.8	มีฝนตกเล็กน้อยเป็นแห่งๆในพื้นที่ จ.จันทบุรี (สอยดาว แก่งหางแมว เขาคิชฌกูฏ นายายอาม)	Stand By วิเคราะห์และติดตาม สภาพอากาศ
ใต้	2	2/1	9	11:00	8.2	3/1	
- หัวหิน	1	Caravan(2)	7	8:45	4.2	มีฝนตกเล็กน้อยถึงปานกลาง จ.ประจวบคีรีขันธ์(หัวหิน กุยบุรี ปราณบุรี)	Stand By วิเคราะห์และติดตาม สภาพอากาศ
- สุราษฎร์ธานี	1	BT(1)	2	2:15	4.0	มีฝนตกเล็กน้อย-ปานกลาง บริเวณพื้นที่ จ.สุราษฎร์ธานี(กาญจนดิษฐ์ บ้านนาเดิม บ้าน นาสาร เวียงสระ เคียนซา ศิริรัฐนิคม บ้านตา ขุน พระแสง เขื่อนรัชชประภา) จ.พังงา(ตะกั่วป่า กะปง)	Stand By วิเคราะห์และติดตาม สภาพอากาศ
รวม	10	17/5	29	42:45	24/Agl 16 นัด	15/3	

๑ โครงการการปฏิบัติการฝนหลวงเพื่อยับยั้งการเกิดพายุลูกเห็บ

วันที่	เครื่องบินทอ. (ลำ)	จำนวน เที่ยวบิน (เที่ยว)	จำนวน ชั่วโมงบิน (ชั่วโมง)	ชนิดสาร/ จำนวนพลู (นัด)	พื้นที่เป้าหมาย	ผลการปฏิบัติการ
12 เม.ย. 58	Alpha Jet (1)					ไม่ได้ปฏิบัติการเนื่องจากไม่มีกลุ่มเมฆที่เข้าเงื่อนไขในการปฏิบัติการทำฝนเมฆเย็น

- กลุ่มวิชาการปฏิบัติการฝนหลวง กองปฏิบัติการฝนหลวง กรมฝนหลวงและการบินเกษตร -